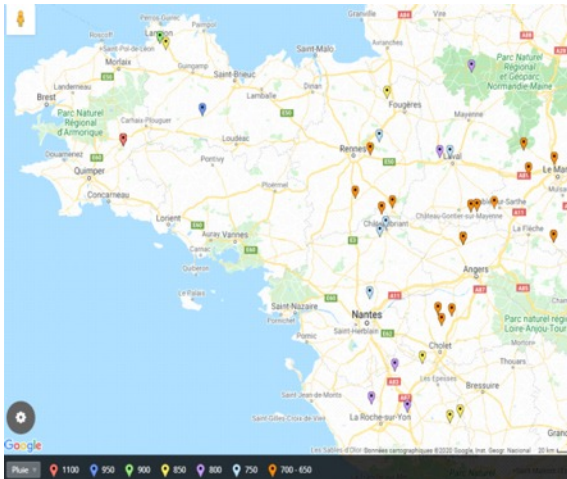




# LES CARACTÉRISTIQUES DES PRAIRIES DE L'OBSERVATOIRE DYNAMIQUE

## CARACTÉRISTIQUES PÉDOCLIMATIQUES DES PRAIRIES



Une diversité climatique sur un gradient Nord-Ouest Sud-Est. (voir carte ci-contre avec les pluviométries moyennes des exploitations engagées).

Profondeur de sol (cm)	< 35	35 - 60	≥ 60
Nombre de parcelles	8	25	38

Une diversité de profondeur de sol, excluant des situations trop particulières (hydromorphie, sols très acides).



80 PARCELLES SUIVIES DE 2016 À 2019

Dont 69 retenues pour l'analyse

49 en bovins laitiers et 20 en bovins viande

Âge moyen au début du suivi 3 ans

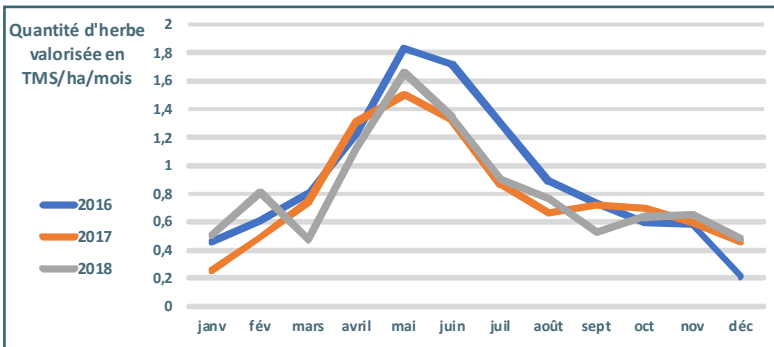
## QUANTITÉ D'HERBE VALORISÉE\*

69 parcelles analysées (soit 199 parcelles-années)

	Moy	Max	Min
Rendement valorisé (TMS/ha)	7	13,7	0,9
Nombre de rations journalières pâturage**/ ha	361	829	5

\*voir aussi la fiche n°4 Herbvalo

\*\*Nombre de rations journalières pâturage : nb de rations d'herbe pâturée permettant de nourrir une vache à 16 kgMS/jour



5 cycles de pâturage / an en moyenne

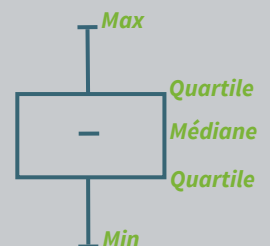
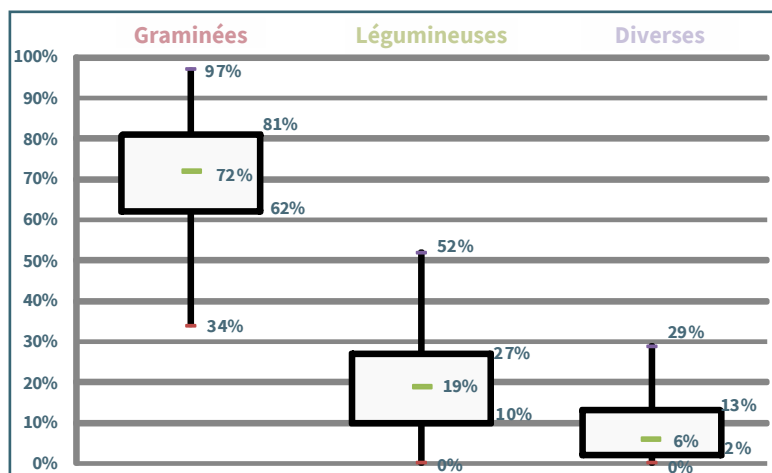
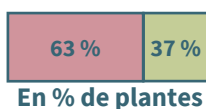
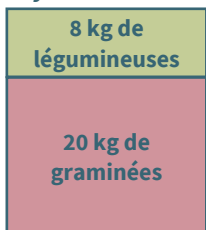
Pâturage du 30 mars au 4 novembre en moyenne

4 jours/cycle de pâturage en moyenne

## COMPOSITION MOYENNE DES PRAIRIES (SEMIS ET MOYENNE 2016-18)

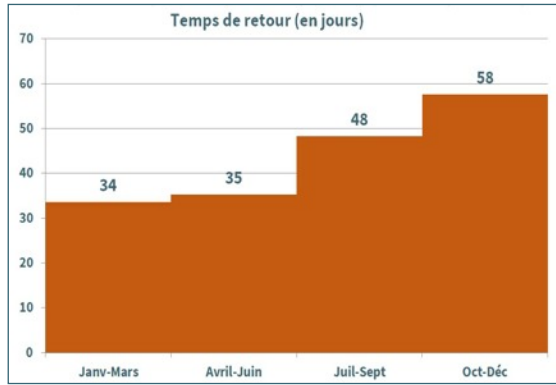
Des prairies d'association graminées/légumineuses avec l'apparition de diverses dicotylédones.

Composition moyenne au semis

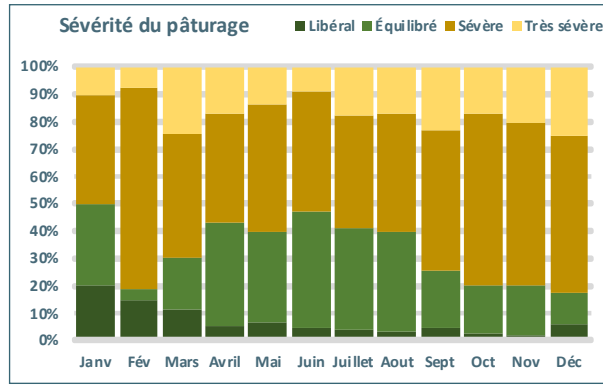


# PRATIQUES DE PÂTURAGE REPOSANT SUR 2 PRINCIPES

## 1. ADAPTER LE TEMPS DE RETOUR À LA POUSSE DE L'HERBE



## 2. PÂTURER SÉVÈRE SURTOUT À L'AUTOMNE



**Libéral** : sans restriction, reste de limbes en sortie

**Équilibré** : 70 % surface avec restes de limbes

**Sévère** : parcelle rasée

**Très sévère** : vaches restreintes, parcelle grattée



Au-delà du 10<sup>ème</sup> jour de repousse, l'herbe perd 1 g MAT/kg tous les 3 jours et perd 3 g MAT/kg par cm de hauteur d'herbe entrée. Il faut trouver son équilibre entre profiter de la flambée de croissance de l'herbe et ne pas perdre en qualité.

## ANALYSE DES TYPES DE PRAIRIES

### Type 1 : Riche en diverses dans un climat plus humide en automne

Prairies creuses (52 % d'espèces à port dressé, en pied isolé), avec une forte contribution de diverses (21 %) dont la persistance en production est limitée une fois leur cycle terminé, ce qui donne des rendements plus faibles, notamment en été. Des sécheresses estivales couplées au pâturage, ont pu entraîner des mortalités par brûlage par les pissats des animaux et l'ouverture du couvert, colonisé par des diverses et du pâturin annuel.

### Type 2 : Peu d'herbe valorisée avec une flore riche en légumineuses

91 % de la flore est constituée de bonnes graminées et légumineuses, ces dernières représentant 34 % du couvert. Pourtant la quantité d'herbe valorisée est la plus faible (5,2 TMS). Sur ces prairies, les éleveurs (des allaitants pour moitié), confrontés à des sols plus humides en sortie d'hiver et séchant l'été, adoptent des temps de retour plus long notamment à l'automne et un pâturage moins sévère.

### Type 3 : Groupe riche en graminées dans un climat plus sec

Ces prairies sont soumis à un climat séchant (déficit hydrique de 50 à 70 mm/an en plus) qui favorise la féтуque (19 %) et le dactyle (10 %), de par leur capacité de pousse en conditions de faibles précipitations. La bonne capacité de reprise de ces graminées peut être à l'origine du pâturage plus sévère appliqué à l'automne par les éleveurs de ce groupe, ce qui assure nettoyage et biomasse.

### Type 4 : Une meilleure valorisation de l'herbe en toute saison et un climat favorable

Ces prairies profitent de conditions pédoclimatiques favorables à une croissance toute l'année avec moins de déficit hydrique, des températures moins élevées en été et des sols plus profonds (> 60 cm). Les éleveurs y pratiquent un pâturage plus sévère, notamment au printemps, un temps de retour plus court, notamment à l'automne (50 jours au lieu de 60). Ils tirent ainsi 600 kg MS en plus au printemps et 1 TMS en plus le reste de l'année.

Ces longues périodes de pâturage sans facteur limitant sélectionnent une flore gazonnante (76 % de la flore RGA, TB, Agrostis).

Type de prairie	1	2	3	4	Moyenne
Quantité d'herbe valorisée TMS/ha/an	6,2	5,2	6	8,9	6,6
% Graminées observées	62 %	61 %	84 %	69 %	72 %
% Légumineuses observées	17 %	34 %	10 %	25 %	19 %
% Diverses observées	21 %	5 %	5 %	5 %	6 %
Valeur pastorale	7	8,45	8,36	8,53	8,18
Âge moyen	4,3	3,7	4,2	3,7	4

Cette typologie de prairies a été réalisée grâce à des analyses en composante principale (ACP) et des classifications ascendante hiérarchique (CAH) à partir des 5 premières variables du tableau ci-dessus.

## LES PRINCIPAUX FACTEURS

Les indicateurs de production et qualité...

...sont favorisés ou pénalisés par...

...les facteurs pratiques et milieu.

Biomasse/Herbvalo®

Humidité  
Fertilisation

% Graminées

Sévérité pâturage au printemps & à l'automne  
Sols à problème

% Légumineuses

Humidité  
1<sup>er</sup> pâturage précoce  
Pâturage équilibré

Fertilité  
Sols à problèmes  
Pluies automne-hiver

% Diverses

Sévérité du pâturage en été  
Zones + sèches  
Sols peu profonds  
Pluies automne-hiver

Rédaction : Romain DIEULOT, David FALAISE, Luc DELABY, Françoise VERTES, François GASTAL, Alexine WOILTOCK, Yvane ROBIC, Patrice PIERRE

Mise en forme : David FALAISE

Impression chez Imprimerie LEGALLIARD - Cesson-Sévigné  
Réseau Civam - 58, rue Regnault - 75013 Paris

Tél : 02 99 77 39 25 / contact@civam.org / www.civam.org

Mai 2020

